

Правила взаимодействия участников перевозочного процесса и национального оператора информационной системы отслеживания перевозок при применении навигационных пломб на железнодорожном транспорте на территории Республики Казахстан

Настоящие Правила взаимодействия участников перевозочного процесса и национального оператора информационной системы отслеживания перевозок при применении навигационных пломб на железнодорожном транспорте на территории Республики Казахстан (далее – Правила) разработаны в соответствии с решениями Коллегии Евразийской экономической комиссии от 22 августа 2023 года № 127 «О порядке совершения действий национальными операторами, уполномоченными операторами (органами) и контролирующими органами при возникновении нештатной ситуации и (или) осуществлении несанкционированного действия в ходе отслеживания перевозки объектов отслеживания по территориям государств-членов Евразийского экономического союза с применением навигационных пломб» (далее – Решение Коллегии ЕЭК № 127) и от 22 августа 2023 года № 128 «О некоторых вопросах применения навигационных пломб» (далее – Решение Коллегии ЕЭК № 128).

Глава 1. Общие положения

1. В настоящих Правилах используются следующие понятия:

- 1) территориальный орган государственных доходов (далее – ТОГД) – территориальные подразделения, осуществляющие функций уполномоченного органа на соответствующей административно-территориальной единице, связанные с применением НП и взаимодействующие с национальным оператором непосредственно на железнодорожных станциях, расположенных в регионах деятельности таких подразделений, включая железнодорожные станции на границе Республики Казахстан;
- 2) информационная система контролирующего органа (далее – ИС контролирующего органа) — это информационная система уполномоченного государственного органа Республики Казахстан;
- 3) грузоотправитель – лицо, указанное в перевозочных документах и отправляющее груз;
- 4) транспортное средство (контейнер) – единица железнодорожного подвижного состава/контейнер (транспортное оборудование);
- 5) национальный оператор инфраструктуры – юридическое лицо, контрольный пакет акций которого принадлежит национальному управляющему холдингу или Национальной железнодорожной компании, осуществляющее эксплуатацию, содержание, модернизацию, строительство магистральной железнодорожной сети и оказывающее услуги магистральной железнодорожной сети, а также осуществляющее первоочередное обеспечение воинских перевозок;

б) навигационная пломба (далее – НП) – техническое устройство, состоящее из элемента пломбирования и электронного блока, функционирующее на основе технологий навигационных спутниковых систем и обеспечивающее передачу информации, имеющей отношение к объекту отслеживания, отвечающее требованиям, установленным правом Евразийского экономического союза;

7) активация/деактивация навигационных пломб – постановка/снятие наложенной навигационной пломбы на/с контроля в информационной системе национального оператора и начало/завершение отслеживания;

8) отслеживание перевозок с использованием навигационных пломб – процесс, включающий в себя активацию навигационной пломбы, наблюдение за объектом отслеживания, деактивацию навигационной пломбы и передачу данных, полученных в процессе наблюдения за объектом отслеживания;

9) наложение НП – процесс, включающий в себя физическое навешивание НП на запорные приспособления дверей и системы закрывания грузовых помещений (отсеков) транспортного средства (контейнера), в которых находятся объекты отслеживания, либо на иное место транспортного средства (с учетом особенностей вида транспортного средства и технологии перевозки), либо на сам объект отслеживания и замыкание элемента пломбирования (троса);

10) места наложения (снятия) НП – места в пределах железнодорожных станций, терминалов, СВХ, погрузки/выгрузки/перегрузки/перестановки, в которых производится наложение или снятие НП;

11) снятие НП – процесс, включающий в себя размыкание элемента пломбирования НП и ее физическое снятие с запорных приспособлений дверей и систем закрывания грузовых помещений (отсеков) транспортного средства (контейнера) либо иного места транспортного средства (с учетом особенностей вида транспортного средства и технологии перевозки), в которых находятся объекты отслеживания, либо с самого объекта отслеживания;

12) несанкционированное действие – снятие НП, при котором размыкание элемента пломбирования (троса) произошло без использования возможностей информационной системы национального оператора, в которой она зарегистрирована, либо с нарушением определенного Евразийской экономической комиссии (далее – ЕЭК) в соответствии с пунктом 2 статьи 10 Соглашения порядка совершения операций по снятию НП в пути следования (перевозки) без прекращения наблюдения за объектом отслеживания;

13) станционные пути – железнодорожные пути в границах станции: сортировочные, погрузочно-выгрузочные, вытяжные, деповские, соединительные, специальные, за исключением магистральных путей в границах станций;

14) перевозчик – лицо, осуществляющее деятельность по перевозке грузов, почтовых отправлений и указанное в перевозочных документах, владеющее на праве собственности или на ином законном основании подвижным составом, включая тяговые транспортные средства;

15) участники перевозочного процесса – пользователь услуг по перевозке, перевозчик, Национальный оператор инфраструктуры, оператор локомотивной тяги, оператор локомотивной тяги в пассажирском движении, оператор вагонов (контейнеров), ветвевладелец, а также владелец железнодорожных путей по договорам государственно-частного партнерства;

16) пользователь услуг по отслеживанию перевозок с применением НП (далее – пользователь услуг) – грузоотправитель (отправитель), грузополучатель (получатель), экспедитор, а также иные лица, представляющие владельца груза (товара) на законных основаниях, включая лиц, действующих на основании договора, доверенности;

17) национальный оператор информационной системы отслеживания перевозок (далее – национальный оператор) – юридическое лицо, обеспечивающее отслеживание перевозок с использованием НП и действующее на основании подпункта 8-4) статьи 1 Закона Республики Казахстан «О транспорте в Республике Казахстан»;

18) информационная система отслеживания перевозок (далее – ИС «Транзит») – информационная система, включающая аппаратно-программный комплекс, функционирующая на основе технологий навигационных спутниковых систем и навигационной пломбы;

19) железнодорожная станция – пункт, разделяющий магистральные пути на участки, имеющий путевое развитие, обеспечивающий регулирование движения, пропускную способность и позволяющий производить операции по приему, отправлению и (или) скрещению, обгону поездов, обслуживанию, почтовых отправок и (или) грузов, а также маневровую работу;

20) нештатная ситуация (далее – НШС) – зафиксированные ИС «Транзит» следующие события, связанные с использованием НП:

нарушение целостности элемента пломбирования (троса/замыкающего элемента), выявленное визуально или по данным от самой пломбы;

нарушение целостности корпуса электронного блока, выявленное визуально или по данным от самой пломбы;

неисправность навигационной пломбы, включая сбои, препятствующие загрузке или передаче документов (сведений);

низкий заряд аккумулятора (уровень заряда ниже 15%);

потеря связи-непоступление технологических данных от пломбы в течение двух периодов информационного взаимодействия подряд;

21) накладная СМГС – перевозочный документ, оформляемый при перевозке грузов в международном сообщении.

Иные понятия, используемые в настоящих Правилах, в целях отслеживания перевозок с использованием НП, применяются в значениях, определенных Соглашением о применении в Евразийском экономическом союзе навигационных пломб для отслеживания перевозок от 19 апреля 2022 года (далее – Соглашение), ратифицированным Законом Республики Казахстан «О ратификации Соглашения о применении в Евразийском экономическом союзе навигационных пломб для отслеживания перевозок», актами

Евразийской экономической комиссии и законодательством Республики Казахстан в сфере железнодорожного транспорта.

2. Настоящие Правила определяют порядок взаимодействия национального оператора информационной системы отслеживания перевозок и участниками перевозочного процесса при осуществлении наложения, активации, деактивации, снятия, отслеживания, а также при возникновении нештатных ситуаций и (или) осуществлении несанкционированных действий.

3. Отслеживание перевозок с использованием навигационных пломб осуществляется в соответствии с международными договорами, ратифицированными Республикой Казахстан, заключенными в рамках Евразийского экономического союза, законодательством Республики Казахстан.

4. Сохранность навигационных пломб в пути следования, а также на станционных путях в пределах станции назначения/отправления обеспечивается перевозчиком.

5. Объекты отслеживания определяются в соответствии с положениями Соглашения, ратифицированного Законом Республики Казахстан «О ратификации Соглашения о применении в Евразийском экономическом союзе навигационных пломб для отслеживания перевозок».

6. Навигационная пломба налагается на запорные приспособления дверей и системы закрывания транспортных средств (контейнера), в которых находятся объекты отслеживания, способом, исключающим возможность её несанкционированного снятия без повреждения элемента пломбирования (троса) и несанкционированного доступа к объектам отслеживания без нарушения целостности грузового отсека согласно пункту 3 статьи 6 Соглашения.

7. Схемы наложения НП на территории Республики Казахстан, а также необходимое количество НП для навешивания на транспортное средство (контейнер) определены согласно Приложению 1 к настоящим Правилам.

Глава 2. Порядок взаимодействия участников перевозочного процесса и национального оператора при применении НП

8. Основанием для наложения НП является уведомление ТОГД в информационную систему контролирующего органа.

9. Наложение НП при таможенной процедуре транзита и экспорта осуществляется в пределах сроков, предусмотренных для выпуска таможенной декларации в соответствии с таможенным законодательством Евразийского экономического союза (далее – ЕЭАС).

10. Наложение НП при взаимной торговле между государствами-членами ЕАЭС осуществляется с учетом технологических норм погрузки и выгрузки, установленных законодательством Республики Казахстан.

11. Пользователь услуг заранее регистрируется в ИС «Транзит», создает личный кабинет, посредством которого производится списания денежных средств с личного счета в ИС «Транзит».

12. При получении от ТОГД решения о наложении НП национальный оператор посредством информационной системы «Транзит» незамедлительно уведомляет пользователя услуг о необходимости обеспечения на лицевом счете суммы денежных средств, достаточной для оплаты услуг по отслеживанию.

13. Пользователь услуг предоставляет национальному оператору (его представителю) сведения о точном месте нахождения объекта отслеживания (номер пути, парка станции) и иные сведения, необходимые для беспрепятственного доступа к нему.

14. Информирование пользователя о сумме, подлежащей оплате, осуществляется в личном кабинете ИС «Транзит» незамедлительно после формирования маршрута. Сумма включает:

- 1) стоимость услуг национального оператора;
- 2) стоимость услуг национальных операторов других государств-членов ЕАЭС по действующим тарифам.

15. Отслеживания и наложение НП производятся при наличии на лицевом счете пользователя суммы денежных средств, достаточной для полной оплаты услуг по всему маршруту следования.

16. Оплата услуг национального оператора по отслеживанию перевозок посредством НП производится из расчета одна НП на транспортное средство (контейнер) в независимости от количества наложенных НП.

17. Наложение и снятие навигационных пломб осуществляется национальным оператором.

18. Привлечение уполномоченных представителей (третьих лиц), для выполнения функций национального оператора по наложению и снятию НП осуществляется на основании соответствующих договоров и доверенностей, при этом такие лица действуют исключительно от имени и по поручению национального оператора. Ответственность за действия (бездействие) указанных представителей перед пользователем услуг и участниками перевозочного процесса возлагается на национального оператора.

Все взаимодействия по услугам наложения и снятия НП осуществляется между пользователем услуг и национальным оператором.

19. Наложение и снятие навигационных пломб перевозчиком осуществляется на возмездной основе по Договору оказания услуг с национальным оператором.

20. Срок проведения операций по наложению или снятию НП, включая оформление соответствующих актов, не превышает 60 минут с момента одновременного выполнения следующих условий:

- 1) получения национальным оператором решения ТОГД о наложении/снятии НП;
- 2) наличия на лицевом счете пользователя услуг суммы, достаточной для оплаты услуг;

3) предоставления пользователем услуг (перевозчиком) сведений о точном местонахождении объекта отслеживания.

Время ожидания выполнения условий, указанных в настоящем пункте, не включается в срок проведения операций национальным оператором.

21. Периоды времени, затраченные на ожидание прибытия представителя национального оператора и проведение им операций с НП, подтвержденные данными информационной системы «Транзит», не включаются в срок доставки груза и не признаются простоем по вине грузоотправителя (грузополучателя) или пользователя услуг. Указанное время не подлежит оплате перевозчику, за исключением случаев задержки по причине отсутствия средств на лицевом счете пользователя или непредоставления им доступа к объекту отслеживания.

22. Перевозчик не менее чем за 1 (один) час до прибытия состава на станцию назначения (или место снятия НП) уведомляет национального оператора и ТОГД о планируемом времени прибытия и месте нахождения объекта отслеживания для проведения операций по снятию НП.

23. Национальный оператор (его представитель) приступает к процедуре снятия НП незамедлительно после получения соответствующего решения (разрешения) ТОГД и прибытия объекта отслеживания в указанное перевозчиком место.

24. Время проведения операции по снятию НП, включая фотофиксацию, деактивацию в ИС «Транзит» и оформление акта о снятии НП, не должно превышать 60 минут с момента прибытия представителя национального оператора к объекту отслеживания.

25. В случае задержки снятия НП по вине национального оператора (превышение установленного срока в 60 минут, неприбытие специалиста к моменту завершения таможенных или иных процедур контроля), время такого простоя фиксируется в ИС «Транзит». Данное время не подлежит оплате перевозчику как простой по вине пользователя услуг и не включается в срок доставки груза.

26. Активация и деактивация НП производится автоматически в ИС «Транзит» после получения подтверждения (разрешения) от ТОГД.

27. Факт наложения НП оформляется Актом о наложении согласно приложению 2 к настоящим Правилам, который подписывается национальным оператором или его уполномоченным представителем и перевозчиком. Акт о наложении оформляется лицом налагающим НП. Акт оформляется в четырех (4) экземплярах, из которых:

- для перевозчика – 2 экземпляра;
- для национального оператора – 2 экземпляра.

Перевозчик вкладывает в перевозочный документ накладную СМГС один (1) экземпляр Акта о наложении и проставляет штамп «Наложено НП» на накладную СМГС.

28. В случае следования единицы подвижного железнодорожного состава (контейнера) на одну станцию назначения оформляется один Акт о наложении на группу вагонов/контейнеров.

29. Факт снятия НП оформляется Актом о снятии согласно приложению 3 к настоящим Правилам, который подписывается национальным оператором или его уполномоченным представителем и перевозчиком. Акт о снятии оформляется лицом снимающим НП. Акт о снятии оформляется в четырех (4) экземплярах, из которых:

- для перевозчика – 2 экземпляра;
- для национального оператора – 2 экземпляра.

30. В случае следования транспортного средства (контейнера) на одну станцию назначения оформляется один Акт о снятии на группу вагонов/контейнеров.

31. Общая стоимость услуг по отслеживанию на всем пути следования по территориям государств-членов ЕАЭС определяется как сумма тарифов национальных операторов государств, по территориям которых осуществляется перевозка. Национальный оператор обеспечивает информирование пользователя услуг о тарифах национальных операторов других государств-членов ЕАЭС путем их публикации в информационной системе «Транзит». Оплата совокупной стоимости услуг за весь маршрут следования (транзитный платеж) может производиться пользователем услуг национальному оператору Республики Казахстан для последующих взаиморасчетов между операторами.

32. Подтверждение завершения отслеживания на территории другого государства-члена ЕАЭС в информационной системе «Транзит» является основанием для автоматического прекращения обязательств пользователя услуг перед национальным оператором по данной перевозке.

33. Национальный оператор обеспечивает пользователю услуг доступ к личному кабинету в информационной системе «Транзит» с предоставлением следующих функциональных возможностей:

1) получение актуальных сведений о местонахождении объекта отслеживания (координаты), маршруте следования, целостности запорного устройства и техническом состоянии НП (уровень заряда, наличие связи) на всем пути следования, включая территории других государств-членов ЕАЭС;

2) просмотр детализации тарифов (включая транзитные платежи других операторов ЕАЭС), оперативное пополнение лицевого счета, получение электронных счетов-фактур и актов сверок;

3) доступ к электронным копиям актов о наложении и снятии НП, в том числе сформированных национальными операторами других государств-членов ЕАЭС, с возможностью их скачивания;

4) настройка оперативного получения оповещений (push, SMS или e-mail) о принятых решениях контролирующих органов, фактах активации/деактивации НП, а также о возникновении нештатных ситуаций или отклонений от маршрута;

5) возможность подачи электронных заявок на техническую поддержку, а также направление уведомлений о необходимости снятия НП или о

возникновении проблем с оборудованием за пределами Республики Казахстан для инициации взаимодействия между национальными операторами;

б) формирование архивных отчетов по совершенным перевозкам с сохранением истории треков и событий.

34. Порядок действия участников перевозочного процесса и национального оператора при применении НП осуществляются согласно приложению 7 настоящих Правил.

35. Перевозчик, осуществляющий перевозку с применением навигационных пломб, обеспечивает сохранность и целостность навигационной пломбы на транспортном средстве (контейнере) на всем протяжении маршрута перевозки, за исключением случаев ее снятия или замены в порядке, предусмотренном настоящими Правилами и (или) международными договорами и решениями Евразийской экономической комиссии – ответственность национального оператора.

Параграф 1. Порядок взаимодействия при таможенной процедуре таможенного транзита

36. Наложение НП на единицу подвижного железнодорожного состава, перемещаемую в соответствии с таможенной процедурой таможенного транзита на внутренней территории Республики Казахстан, производится в зонах таможенного контроля:

1) на пограничных переходах Достык-Алашанькоу и Алтынколь-Хоргос осуществляется национальным оператором на перегрузочных местах после завершения операций по перегрузке грузов из вагонов узкой колеи в вагоны широкой колеи;

2) на морских портах Актау и Курык осуществляется национальным оператором в зонах таможенного контроля после выгрузки с судна, до выпуска в соответствии с таможенной процедурой таможенного транзита;

3) на межгосударственных стыковых пунктах (далее – МГСП) Сарыгаш и Болашак осуществляется перевозчиком на приемоотправочных путях железнодорожной станции;

4) на МГСП Оазис осуществляется перевозчиком на железнодорожной станции Бейнеу.

37. Снятие НП с единицы подвижного железнодорожного состава, выпущенного в соответствии с таможенной процедурой таможенного транзита на внутренней территории Республики Казахстан, производится в зонах таможенного контроля:

1) на пограничных переходах Достык-Алашанькоу и Алтынколь-Хоргос осуществляется перевозчиком на станционных путях при убытии грузов с таможенной территории ЕАЭС на территорию Китайской Народной Республики;

2) на морских портах Актау и Курык осуществляется национальным оператором в зонах таможенного контроля;

3) на МГСП Сарыагаш и Болашак осуществляется перевозчиком перед передачей поезда на сопредельную железнодорожную администрацию перед завершением ТОГД действия таможенной процедуры таможенного транзита;

4) на МГСП Оазис осуществляется перевозчиком перед передачей поезда на сопредельную железнодорожную администрацию перед завершением ТОГД действия таможенной процедуры таможенного транзита на железнодорожной станции Бейнеу.

Параграф 2. Порядок взаимодействия в рамках взаимной торговли между государствами-членами Евразийского экономического союза

38. Наложение НП на единицу подвижного железнодорожного состава, перемещаемую между государствами-членами ЕАЭС в рамках взаимной торговли, осуществляется национальным оператором:

для товаров, в отношении которых применяются специальные экономические меры – в местах прибытия на территорию Республики Казахстан;

для товаров, указанных в пункте 1 статьи 3 Соглашения – на территории отправителя или в местах, определенных ТОГД, где размещен национальный оператор.

39. Снятие НП с единицы подвижного железнодорожного состава, перемещаемой между государствами-членами ЕАЭС в рамках взаимной торговли, осуществляется национальным оператором:

для товаров, в отношении которых применяются специальные экономические меры – в местах прибытия с территории Республики Казахстан для товаров, к которым применяются специальные экономические меры;

для товаров, указанных в пункте 1 статьи 3 Соглашения – на территории получателя.

Параграф 3. Порядок взаимодействия при таможенной процедуре экспорта

40. Наложение НП на транспортные средства (контейнеры), перемещаемые в соответствии с таможенной процедурой экспорта железнодорожным транспортом, осуществляется национальным оператором на территории отправителя или в зонах таможенного контроля. Срок прибытия национального оператора для наложения НП составляет не более 2 (двух) часов при наличии денежных средств на счету пользователя услуг и подачи заявки в ИС «Транзит».

41. Снятие НП с транспортного средства (контейнера), перемещаемого в соответствии с таможенной процедурой экспорта железнодорожным транспортом, осуществляется национальным оператором. Национальный оператор приступает к процедуре снятия НП в течение 1 (одного) часа с

момента уведомления о прибытии в ИС транзит с ИС контролирующего органа транспортного средства (контейнера), на станцию назначения (или в пункт снятия).

Глава 3. Порядок взаимодействия при возникновении нештатной ситуации и (или) осуществлении несанкционированного действия в пути следования

Добавить пункт по финансовой ответственности при замене НП

42. С момента наложения навигационной пломбы и до момента её снятия и передачи национальному оператору в месте завершения перевозки пользователь услуг несёт ответственность за сохранность навигационной пломбы, а также финансовую ответственность в случае её поломки, утраты либо повреждения, включая оплату расходов на её восстановление или замену..

43. В случае подтверждения возникновения нештатной ситуации и (или) факта осуществления несанкционированного действия национальный оператор формирует уведомление и обеспечивает его направление национальному оператору инфраструктуры с использованием ИС «Транзит» и (или) посредством интеграционного взаимодействия с информационной системой контролирующего органа ТОГД.

44. Национальный оператор инфраструктуры обеспечивает остановку и осмотр вагона на ближайшей железнодорожной станции в соответствии с Перечнем мест проведения операций с НП согласно приложению 6 к настоящим Правилам.

45. Перевозчиком составляется Акт общей формы на отцепку согласно приложению 4 настоящих Правил.

46. Перевозчик уведомляет об отцепке вагонов национального оператора, ТОГД, в регионе деятельности которого произошла НШС и (или) несанкционированное действие.

47. При выявлении неисправности НП или совершении несанкционированных действий, требующих отцепки вагона для проведения контрольных мероприятий, перевозчиком совместно с национальным оператором составляется Акт общей формы на отцепку.

48. В Акте указывается причина отцепки. Если отцепка вызвана техническим сбоем НП, нарушением связи или иными причинами, не зависящими от действий пользователя услуг (грузоотправителя), виновным лицом указывается национальный оператор.

49. Время нахождения вагона в отцепке по причинам, не связанным с нарушением правил перевозки со стороны пользователя услуг, не признается простым по вине клиента и не подлежит оплате перевозчику. Расходы, возникшие в связи с такой отцепкой, компенсируются национальным оператором в рамках его гражданско-правовой ответственности

50. По результатам совместного осмотра перевозчиком, национальным оператором, ТОГД оформляется Акт о проверке согласно приложению 5

настоящих Правил. Акт о проверке подписывается всеми участниками осмотра незамедлительно по его завершении,

51. ТОГД в соответствии с Решением Коллегии ЕЭК № 127 принимается одно из следующих решений о:

замыкании элемента пломбирования;

завершении отслеживания перевозки и проведения дополнительного контроля;

замене НП;

продолжении перевозки.

52. В случае фиксации НШС, возникших из-за отсутствия связи с НП на маршруте следования транспортного средства (контейнера) более 2 часов, и при последующем восстановлении связи до завершения процедуры проверки, что также было зарегистрировано в ИС «Транзит», движение транспортного средства (контейнера) подлежит продолжению.

53. В случае фиксации НШС, возникшей по причине отсутствия связи с НП более 2 (двух) часов, и последующего восстановления связи (передачи актуальных координат и данных о целостности НП) до завершения процедуры проверки, данная НШС признается устраненной в автоматическом режиме на основании данных ИС «Транзит».

54. При получении подтверждения об устранении НШС национальный оператор в течение 15 минут уведомляет об этом перевозчика и контролирующий орган. На основании указанного уведомления, если вагон был отцеплен, перевозчик включает его в состав ближайшего поезда

55. В случае если к моменту восстановления связи транспортное средство (контейнер) была отцеплена, перевозчик обеспечивает её включение в ближайший по расписанию грузовой поезд соответствующего направления после получения уведомления от национального оператора о снятии НШС.

56. В случае восстановления связи до начала процедуры проверки и штатных показателей датчиков НП национальный оператор уведомляет ТОГД, национального оператора инфраструктуры, перевозчика об отсутствии НШС.

57. После получения информации от национального оператора о восстановлении связи с НП ТОГД принимает решение о продолжении перевозки и направляет соответствующее уведомление национальному оператору.

58. Национальный оператор уведомляет национального оператора инфраструктуры, перевозчика об отсутствии НШС и продолжении перевозки.

Глава 4. Ответственность сторон

59. Ответственность национального оператора и участников перевозочного процесса определяется нормативно-правовой базой ЕАЭС,

законодательством Республики Казахстан, а также договорами, заключаемыми в рамках гражданского законодательства Республики Казахстан.

60. Иные случаи, не урегулированные настоящими Правилами, подлежат разрешению в соответствии решениями ЕЭК и в рамках законодательства Республики Казахстан.

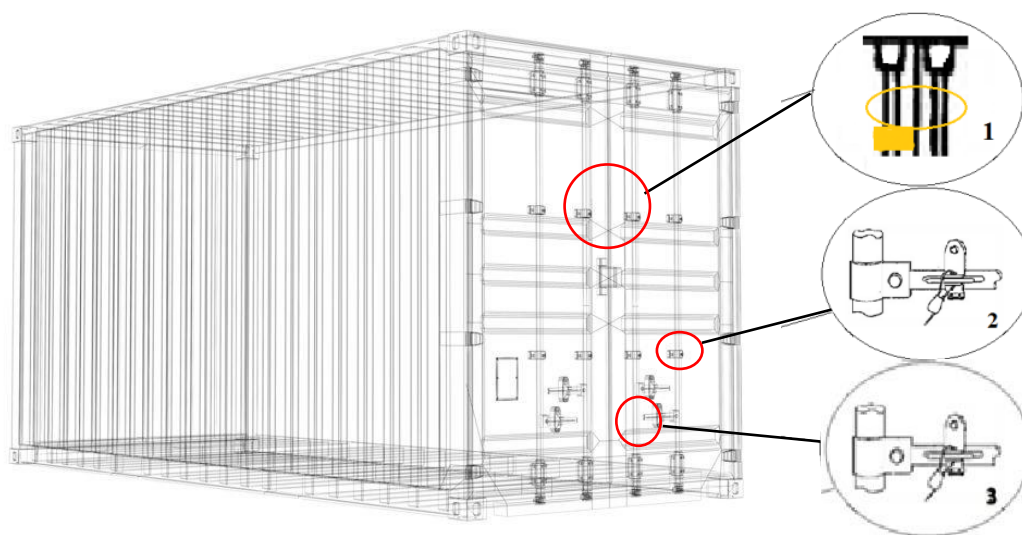
Схема наложения навигационных пломб на единицы подвижного железнодорожного состава

Навигационные пломбы (далее – НП) устанавливаются на единицы подвижного железнодорожного состава согласно Соглашению и Решениям ЕЭК на установленные ниже места с учетом следующих особенностей:

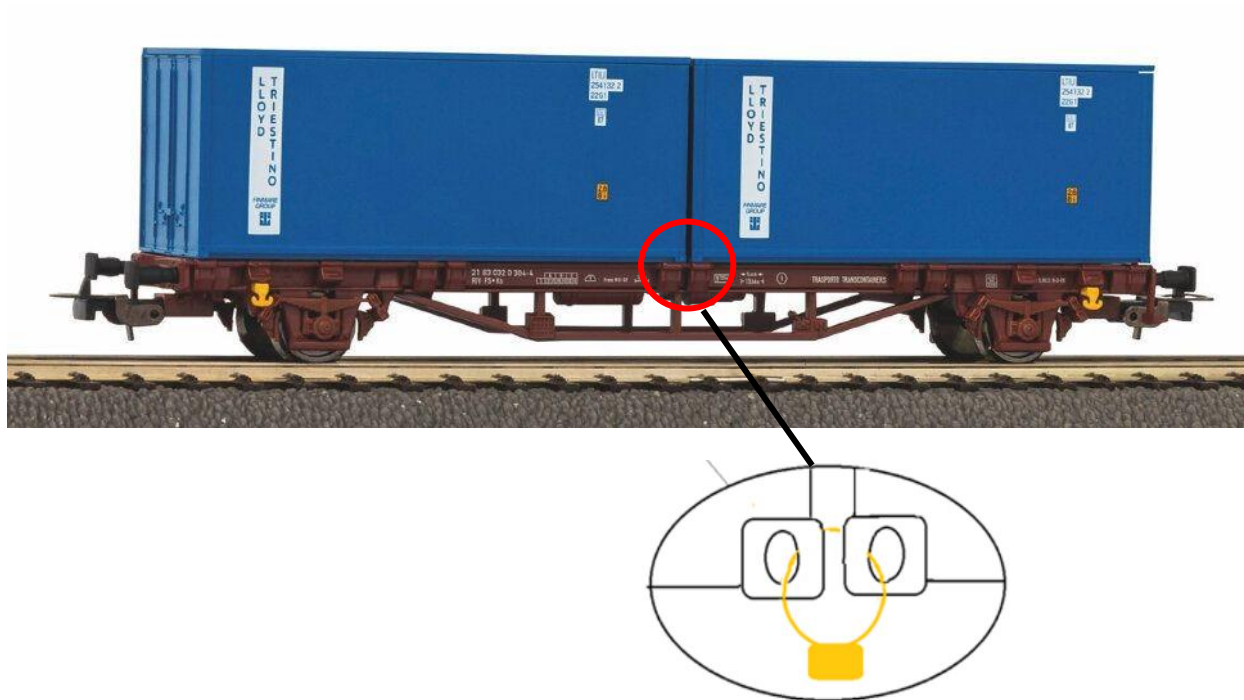
при перевозке на платформе контейнеров, погруженных:

дверьми наружу – 1 (одна) НП устанавливается одним из доступных способов:

- 1) стяжкой левой штанги правой двери и правой штанги левой двери;
- 2) на запорно-пломбировочное устройство контейнера, расположенное слева на правой двери (на которой размещена пломба грузоотправителя);
- 3) за свободное запорно-пломбировочное устройство правой двери контейнера;

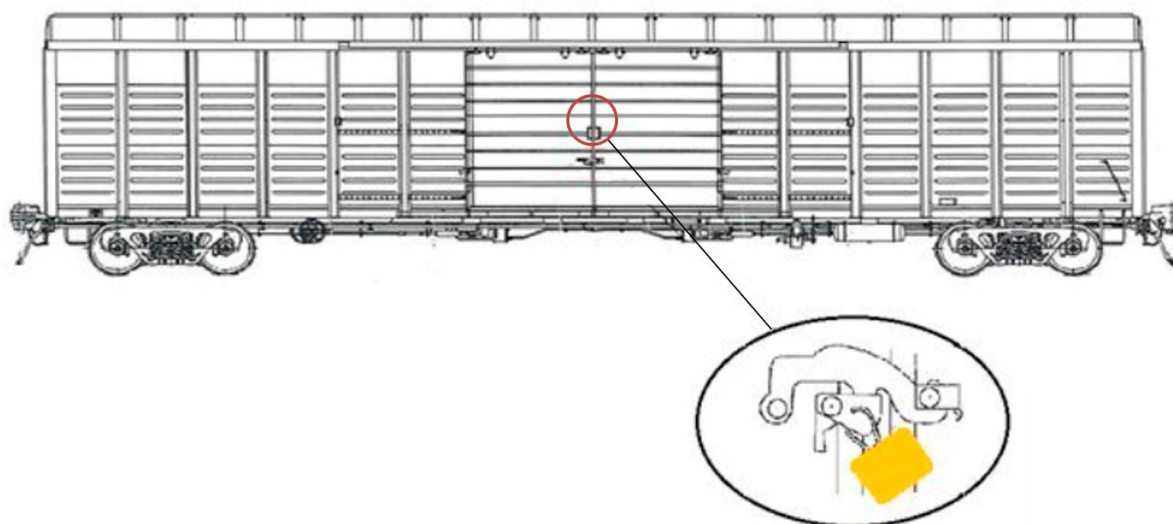


4) при перевозке двух контейнеров на платформе, погруженных дверьми друг к другу – 1 (одна) НП устанавливается с **одной стороны** платформы путем обвязки двух контейнеров через отверстия в нижних угловых фитингах (при условии следования контейнеров на одну станцию выхода без сортировки в пути следования);



5) при перевозке трех и более контейнеров на платформе, установка на них осуществляется по вышеуказанному принципу в зависимости от того, как расположены контейнеры относительно друг друга (при условии следования контейнеров на одну станцию выхода без сортировки в пути, следования);

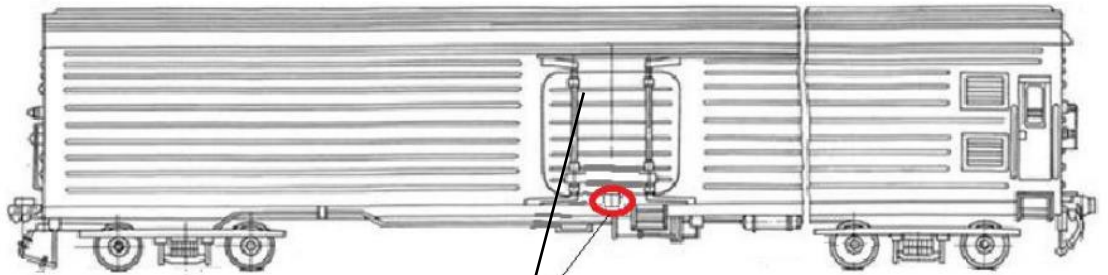
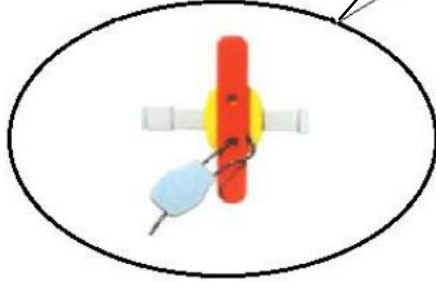
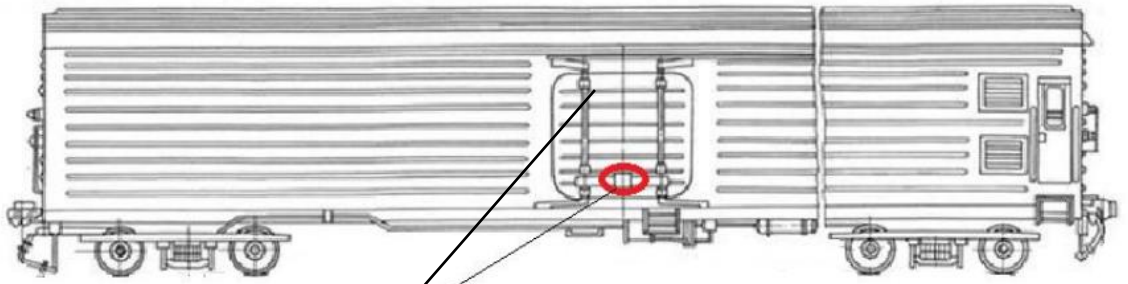
б) на универсальном крытом вагоне – на накладках (закидках) дверей с одной из сторон вагона по 1 (одной) НП на дополнительных запорно-пломбировочных устройствах;



7) на рефрижераторном, изотермическом вагоне в зависимости от конструкции по 1 (одной) НП на одной из сторон вагона:

- на дверях, оборудованных нажимной плитой и рычагом запорного устройства;

- на нижних ушках двери, предназначенных для опломбирования.



Акт о наложении навигационных пломб

От «__» _____ 20__ г. __ час __ мин

Перевозчик: _____
Должность Ф.И.О.Национальный оператор: _____
Должность Ф.И.О.

Перевозчик _____

Станция отправления/наложения НП

Станция назначения/снятия НП**Описание обстоятельств для составления акта:**

Навигационные пломбы (далее - НП), полученные от национального оператора наложены на нижеперечисленные вагоны (контейнеры) «__» 20__ г. в __ час __ мин при транзитных перевозках.

№ п/п	Номер вагона	Номер контейнера	Номер НП

Подписи:

Перевозчик: _____
Должность Ф.И.О.Национального оператора: _____
Должность Ф.И.О.

Акт о снятии навигационных пломб

От «__» _____ 20__ г. __ час __ мин

Перевозчик: _____
Должность Ф.И.О.Национальный оператор: _____
Должность Ф.И.О.Перевозчик _____
Станция отправления _____
Станция назначения _____**Описание обстоятельств для составления акта:**

«__» _____ 20__ г. в __ час __ мин с нижеперечисленных вагонов (контейнеров) сняты навигационные пломбы (далее - НП), наложенные на станции _____ в соответствии с Актом о наложении № __ от «__» _____ 20__ г. Сведения о снятии навигационных пломб переданы в информационную систему национального оператора

№ п/п	Номер вагона	Номер контейнера	Номер НП

Подписи:

Перевозчик: _____
Должность Ф.И.О.Национальный оператор: _____
Должность Ф.И.О.

Акт общей формы на отцепку

Станция _____ ж.д.

№ поезда _____ На перегоне _____

" _____ " _____ 20 ____ г.

Время _____

Настоящий акт составлен в присутствии следующих лиц:

Перевозчик _____

Станция отправления _____ ж.д.

Станция назначения _____ ж.д.

Отправка № _____ " _____ " _____ 20 ____ г.

Вагон, контейнер № _____ Наименование груза _____

Описание обстоятельств, вызвавших составление акта:

Подписи:

Примечания:

1. Настоящий акт составляется в тех случаях, когда не требуется составлять коммерческий акт или акт другой специальной формы.
2. ж.д. - железная дорога
3. Строка "№ поезда" заполняется при составлении акта в поезде.
4. Акт подписывают лица, участвующие в удостоверении обстоятельств, послуживших основанием для составления акта, но не менее чем два лица.

**Акт о проверке навигационной пломбы при возникновении
нештатной ситуации и (или) несанкционированного действия**

От «__» _____ 20__ г. __ час __ мин

Настоящий акт составлен в присутствии следующих лиц:

Перевозчик: _____ _____
Должность Ф.И.О.

Уполномоченный орган: _____ _____
Должность Ф.И.О.

Национальный оператор: _____ _____
Должность Ф.И.О.

Перевозчик _____
Станция отправления _____
Станция назначения _____
Номер поезда _____
Вагон, контейнер № _____
Наименование груза _____

Описание обстоятельств для составления акта:

От информационной системы «Транзит» поступило уведомление о возникновении инцидента с навигационными пломбами (далее – НП), навешенными и активированными на станции _____. При проведении визуального осмотра обнаружено

№ п/п	№ отправки	№ вагона	№ контейнера	НП на вагоне		
				Тип	Номер	Состояние
				НП		

Подписи:

Перевозчик: _____ _____
Должность Ф.И.О.

Уполномоченный орган: _____ _____
Должность Ф.И.О.

Национальный оператор: _____ _____
Должность Ф.И.О.

Перечень железнодорожных станции, где будет осуществляться контрольные мероприятия при нештатных ситуациях и (или) осуществлении несанкционированных действий

№ п/п	Наименование филиала	Перечень станций/Участков
1	ГПФ-1 (Акмола)	Жана-Есиль, Кокшетау-1, Курорт-Боровое, Сороковая, Астана-1
2	ГПФ-2 (Костанай)	Тобол
3	ГПФ-3 (Павлодар)	Павлодар, Екибастуз
4	ГПФ-4 (Караганда)	Балхаш, Мойынты, Караганда-Сортировочная
5	ГПФ-5 (Семей)	Аягоз, Семей, Оскемен-1
6	ГПФ-7 (Алматы)	Актогай, Бесколь, Уштобе, Жетыген, Алматы-1, Алтынколь, Достык
7	ГПФ-8 (Жамбыл)	Шу, Тараз
8	ГПФ-9 (Шымкент)	Арысь-1, Туркестан, Шымкент, Сарыагаш
9	ГПФ-10 (Кызылорда)	Сексеул
10	ГПФ-11 (Актобе)	Уральск, Актобе
11	ГПФ-13 (Атырау)	Макат, Атырау, Кульсары, Ганюшкино
12	ГПФ-14 (Мангистау)	Бейнеу, Мангышлак, Актау-Порт, Курык-Порт

Порядок действий при наложении навигационной пломбы

1. Инициация процедуры

Потребитель услуг формирует перевозку в ИС «Транзит» либо осуществляет поиск перевозки по данным, поступившим из информационных систем уполномоченных органов.

Обеспечивает наличие денежных средств на балансе собственной компании, достаточной для проведения оплаты услуг национального оператора.

Потребитель услуг подаёт заявку на наложение навигационной пломбы:

- через Call-центр национального оператора или через уполномоченный орган не менее чем за 24 часа до планируемого начала операции.

2. Приём и обработка заявки

Заявка принимается менеджером национального оператора.

Менеджер:

- проверяет корректность данных перевозки и осуществляет привязку навигационных пломб к перевозке;
- проводит оплату услуг национального оператора (при платной услуге);
- совместно с уполномоченным органом определяет место и время наложения навигационных пломб;
- назначает ответственную мобильную группу.

В случае невозможности выполнения операции в заявленные сроки менеджер согласовывает с потребителем услуг изменение времени либо альтернативное место наложения.

3. Подготовка к наложению

Представитель национального оператора (мобильная группа):

- прибывает в согласованное место наложения;
- проверяет полномочия представителя перевозчика;
- проверяет готовность транспортного средства и доступ к грузовому отсеку.

Представитель национального оператора проверяет:

- комплектность;
- отсутствие видимых повреждений;
- соответствие идентификационного номера данным перевозки.

4. Наложение навигационной пломбы

Навигационная пломба устанавливается на грузовой отсек транспортного средства в соответствии с установленными требованиями.

Обеспечивается:

- плотное прилегание корпуса пломбы к поверхности;
- натяжение троса без слабины;
- невозможность доступа к грузовому отсеку без нарушения целостности НП.

В случае выявления дефектов установка навигационной пломбы не производится.

5. Активация и фиксация

Представитель национального оператора после получения разрешения от уполномоченного органа выполняет активацию навигационной пломбы в ИС «Транзит».

Производится фотофиксация:

- установленной навигационной пломбы;
- грузового отсека;
- регистрационного номера транспортного средства.

В ИС «Транзит» фиксируется факт наложения и начала отслеживания перевозки.

6. Завершение процедуры

Перевозчику разрешается начало перевозки после подтверждения активации навигационной пломбы в ИС «Транзит».

С момента наложения навигационной пломбы ответственность за её сохранность несёт перевозчик до момента снятия и передачи национальному оператору в месте завершения перевозки.